



BRIGADAS INTERNACIONALES DE PAZ
PROYECTO GUATEMALA

Xteeb'al xna'aj li
tuqtuukil usilal

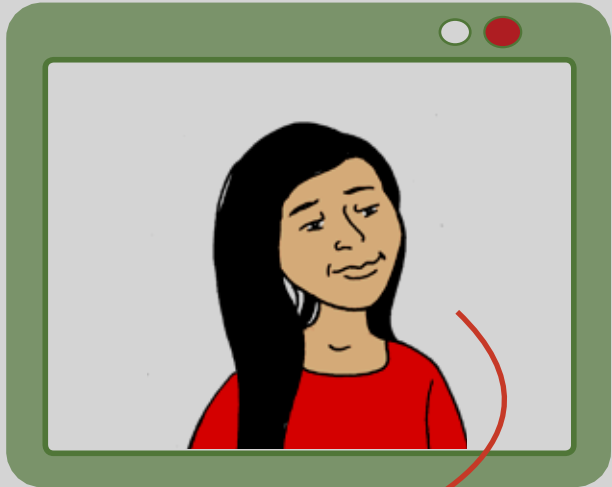
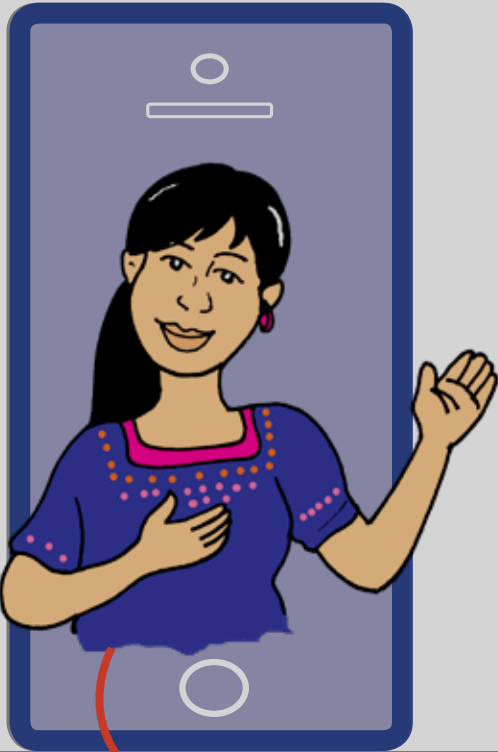
Boletín popular No. 12
Versión Q'eqchi', 2021

Qayu'amihá'



Li hu a'in naxtz'il rix li ha' sa' atqeb' li k'aleb'aal
ut chanki ru nake'xkol rix sa' komonil

**Xb'aan li tz'apam, chi ru li wiib' chihab' a'in k'i li ch'utam x'ux
k'aamal esil, b'ar wi' eb' li qas qiitz'in, li molam' ut eb' li k'ale
rix ut xe'xk'e chi nawee'k k'a' ru chi ch'a'ajkilal yookeb' xy
k'aleb'aal xb'aan li loq'laj ha'.**



Sahil ch'oolejil cho'q eere. X'ixina ink'ab'a' ut
texwechb'eeni sa' li k'anjel a'in.
LOQ' LEEK'ULUNIK SA' LI CH'UTAM A'IN
Tqaj xwotzb'al li na'leb' chi rix li yook chi
k'ulmank rik'in li ha' sa' atqeb' li qak'aleb'aal.
Chi ru li hoonal a'in yookeb' chi
qochb'eeninkil aj kolol xk'ulub' li poyanam.
Toja'q eere leetz'aqonik, ninpatz' eere naq
teeb'aan usilal xjultikankil ani leek'ab'a', b'ar
wankek ut teeye resil li yookex xyu'aminkil
xb'aan li ha'.

K'aleen taq aweh nik'nimaal
qojab'iraj taq...
Nink'e xsahil eech'ool, laa'in X'sandra,
laa'in aj poqomchi' ut nach' rik'in
Kob'an wank li wochoch.
Yook chi jalaak li wank arin, anaqwank
ink'a' chik naxk'e li musmus hab',
yookeb' chi sach li yu'am ha', ab'anan
yalaq b'ar aj chik nakoob'ut'in sa' li
hab'al q'e ut xb'aan a'an nakookana
wi' chik sa' neb'a'il, sa' majelal ut sa'
we'ej, xb'aan naq naxk'ami li qochoch
ut naxket li qawimj li b'uti ha'.

kmark chi ru li
b'aal xe'xtz'il
yu'aminkil li

Inb'utz ak'in tunorox.
Laa'in X'juana ink'ab'a',
laa'in aj ch'orti'. Qik'in laa'o
yal jun sut aj wi' nakoo'awk
chi ru li chihab' xb'aan naq
jwal chaqi li ch'och' ut ink'a'
naxk'e hab' qik'in, jo'kan ut
naq jwal yookeb' chi ketee'k
xb'aan li we'ej li qakok'al.



Jun nimla sahil ch'oolejil cho'q
eere. Laa'in aj Pedro ink'ab'a',
wankin sa' tiqwal ch'och' wank
chi re li palaw ut qik'in laa'o yook
chi sachk li ha'. Nat'ane' b'ayaq
li hab' sa' li saq'ehil, ab'anan
anaqwank maak'a' li ha' sa' atqeb'
li k'aleb'aal, xe'chaqik li roqi ha'
ut maab'ar chik naqataw ruk'a'eb'
li qaketomj.

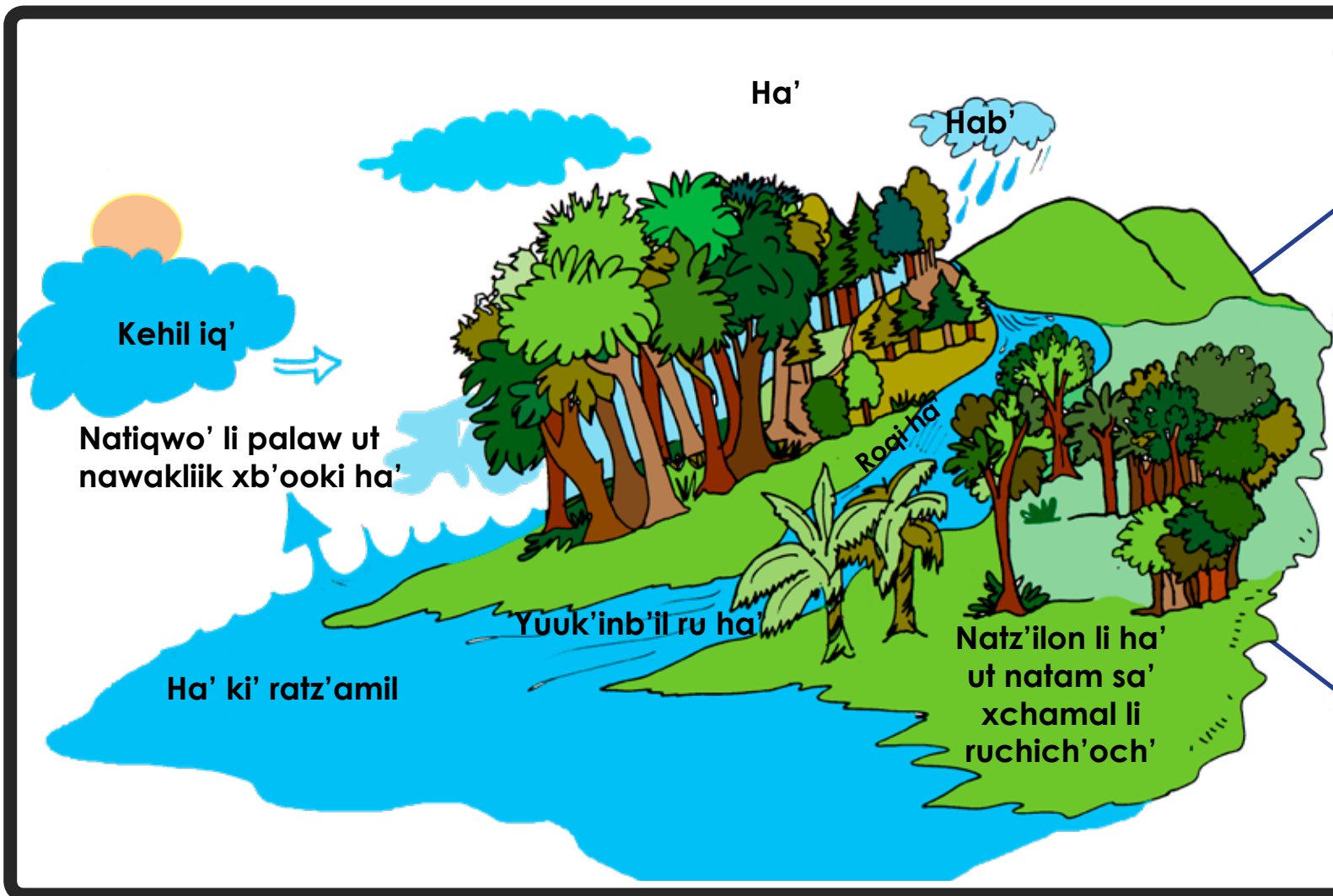


Saqarik iwonojel. Max nub'i' kinya rutzil
iwach jewa' Zona Reina.
Nink'e naab'al xsahil eech'ool, laa'in qawa'
Tomás ink'ab'a', wankin sa' Zona Reina ut
qik'in yook aj wi' chi jalaak li saq'ehil ut li
hab'al q'e. Wank naq nake'k'os li roqi ha' ut
wank naq jwal nab'ut'ink. Naqak'e reetal aj
wi' naq jwal yookeb' chi tz'ajnook ru eb' li ha'
ut moko juntaq'eet ta chik li xwanjik li ha'.



Sa' li najteril nawom b'aanuhom ke'xmaatani chaq qe li qaxe'toonil, naxye naq li ha' a'an xkik'el li loq'laj ruchich'och' ut rajlal kutan naxk'e quk'a' xb'aan naq laa'o ralal xk'ajol, ut aran aj wi' nake'yo'la chi xjunileb' li wankeb' xyu'am.

Wank xyu'am li ha' ut najala li xwanjik. Naq natiqwo' ru xb'aan li saq'e naxik sa' choxa li xb'ook ut chi jo'kan nake'yola li choql. Naxk'e li hab' naq nake'xtaw rib' li tiqwal iq' ut li kehil iq', ut nake'xsak' rib' rik'ineb' li tzuul ut eb' li k'iche', ab'anan aajel ru naq twanqeb' li che' chi ru li tzuul. Li hab' natam ut nat'ane' sa' atqeb' li k'ak'naab', li kok' roqi ha', chi rix a'an nake'xtaw rib' sa' eb' li nimha', toj reetal naq naxch'utub' rib' chi xjunil li ha' sa' li palaw. Naab'al li ha' yal natz'ilon ut natam sa' xchamal li ruchich'och'.



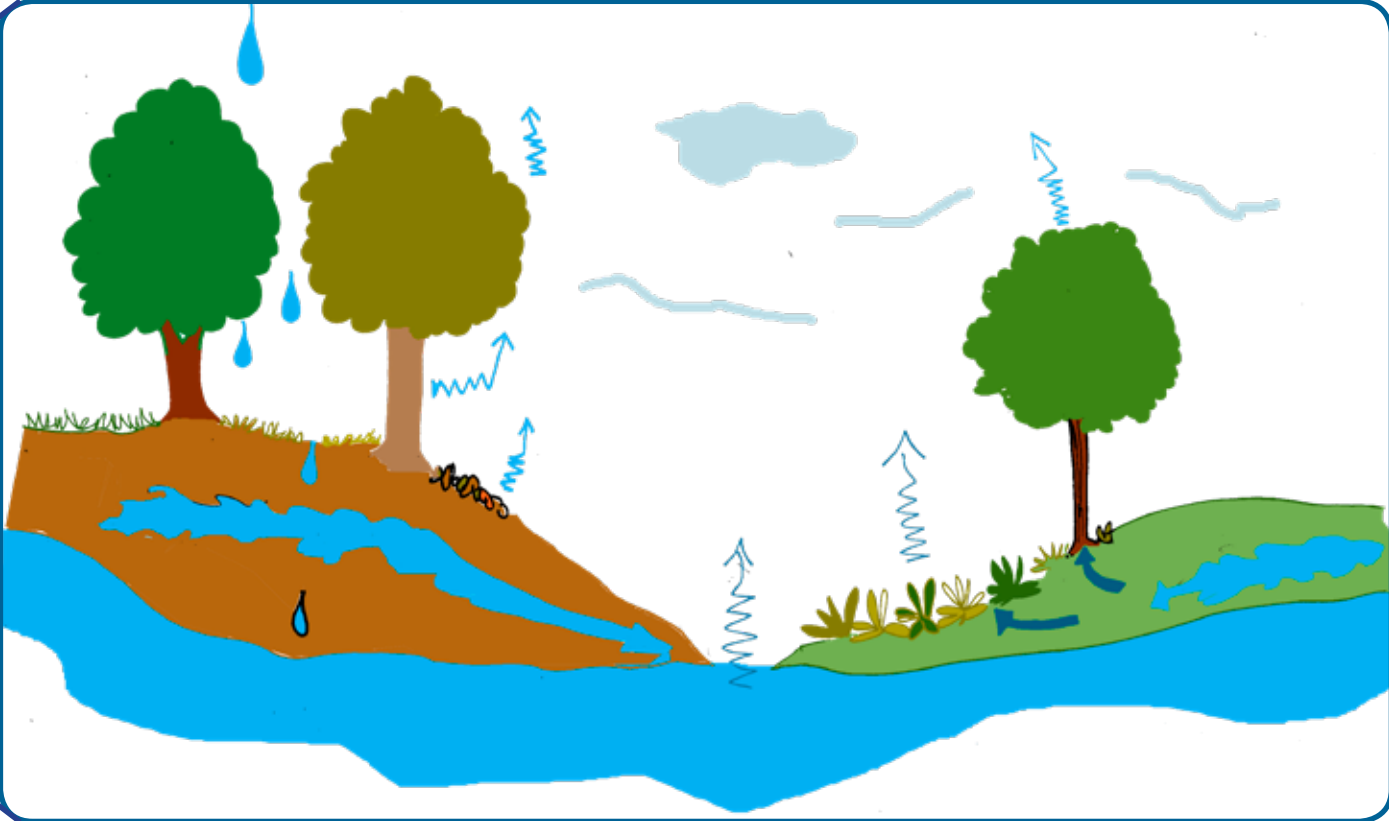


Ma naru taach'olob' qe
k'a' ru xk'anjel li k'iche'

Us, tojo'q eere
leetz'aqonik ut
leepatz'om laa'ex
li qasaajilal ut aj
puktasinel esil

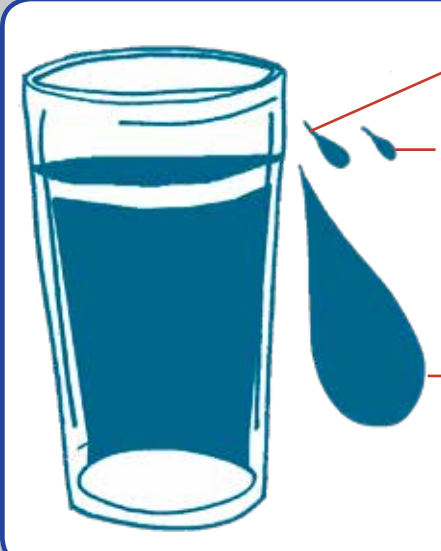


Naq naxk'e li hab', naab'al li ha' natz'ub'e' xb'aan li xxaqi che', xb'aan naq rik'in a'an nayo'la ut naraxo' ru, naraj naxye naq aran nake'tzekank ut nake'uk'ak li k'iche'. Chi rix a'an na'el xb'ook li k'iche' ut nakeho' ru kutan xb'aan. Nake'ruk' li ha' li xxe'eb' li che' ut nake'xb'ak' aj wi' li xq'unal ru li ch'och', ut chi kama'an moko na'uq'e' ta ut moko namajelo' ta ru li ch'och'.





Wi' ta raj ch'utch'u chi xjunil li ha' sa' junaqi sek', kama'in raj li rilb'aal:



3% a'an raj li nata'liman sa' atqeb' li nimha' ut li k'ak'naab'. Yal 1% naqil ru, xb'aan naq li xyi jach xpeko' sa' li kehil ch'och' ut li 30% muqmu chaq sa' xchamal li ruchich'och'.

97% moko us ta chi uk'ee'k xb'aan naq wank sa' palaw ut li palaw jwal ki' ratz'amil.

Jwal naab'al li ha' sa' li nimla raqal América naxk'ab'a'i, xb'aan naq arin nat'ane' li 30% xk'ihal li ha', ut arin wankeb' li 33% xk'ihal li roqi ha' wank chi ru li ruchich'och'. Ab'anana yal wib' oxib'eb' li nake'tz'aq chaab'il ha'.

Jwal b'ab'ay li ha' cho'q re quk'a' laa'o



Ut jun chik, nat'b'il xb'aaneb' li b'ihom, moko komonil eechej ta, ka'aj wi' cho'q reheb' nake'raj

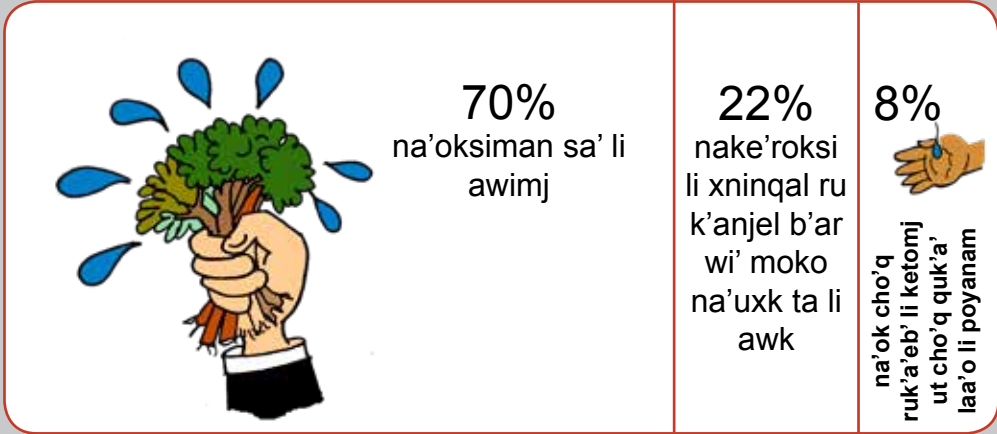


Aniheb' put tz'aqal li jwal yookeb' chi xchoyok re li ha' chi jo'kanan

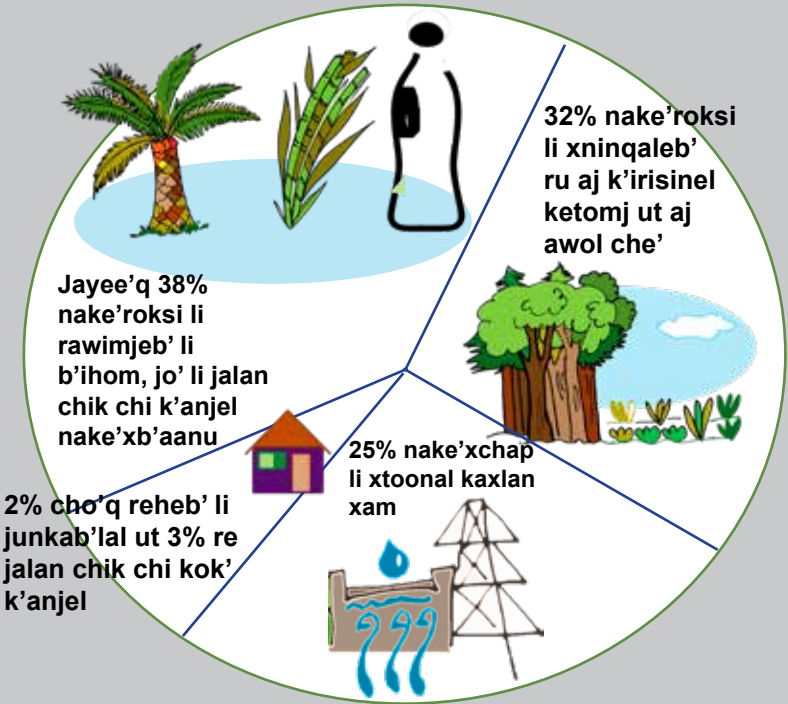
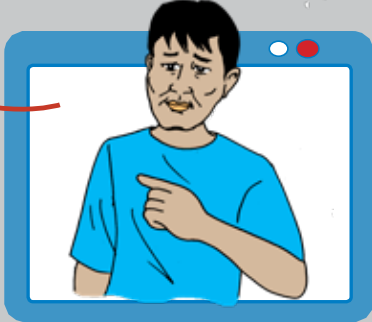




Wi' naqatz'il rix li chaab'il ha', tqak'e reetal naq yal 1% wank sa' xsutam li ruchich'ch', ut kama'in naq na'oksimank sa' xsutam li ruchich'och':



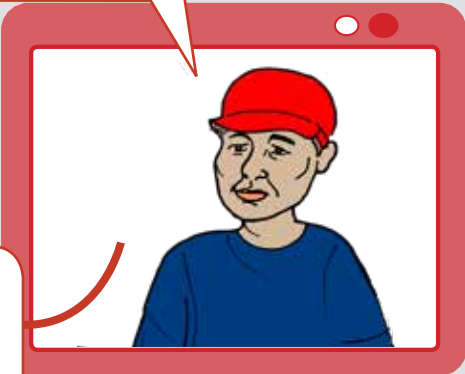
Kama'in na'oksiman li ha' sa' xteepalil li nimla tenamit Watemaal:





Jwal aajel ru li k'iche' cho'q re li yu'am ha',
ab'anan yookeb' chi sachk.

Li xningal ru aj t'anol che' a'aneb' li xningaleb' ru
b'ihom re qatenamit ut re ab'l tenamit. Nake'xloq'i
li xningal ru na'ajej, li toj k'iche' ru, nake'xt'ani ut
nake'xk'ayi chi tz'alam che'il.



Chi rix a'an, nake'raw jalan chik chi che'. Wank
naq yal chaj, eucalipto malaj hule nake'raw ut
nake'sach li yu'am ha' ut li k'iila paay chi che' ut eb'
li xulel li k'iche'. Chi jok'an maajaruuq ttaw wi' chik
xna'aj li k'iche'.





Jo'kan naq ma k'ajo' aj chik nakooxrahob'tesi li hab'al q'e, xb'aan naq maak'a' chik li k'iche', nakoob'utin ut na'uq'eje' li qak'aleb'aal.



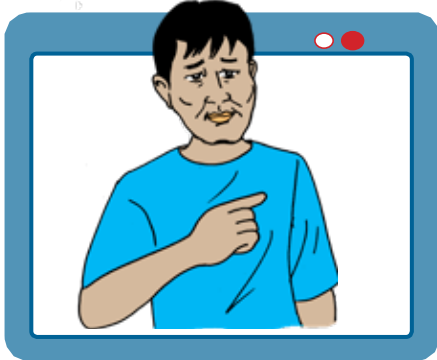
Moko patz'b'il ta qe rub'elaj ma us malaj ink'a' us li rokikeb' sa' qateepalil li xtoonakaxlan xam ut eb' laj pikol ut t'anol tzuul, ut jwal k'i li k'iche' nasach xb'aaneb' ut nake'xjal aj wi' xb'e li roqi ha'.



Foto: internet

Naq nasach li ha', jwal najt chik nake'xik chi b'eelanki ha' li ixq. Yookeb' chi chaqjik li nimha' xb'aan naq moko yooko ta xkolb'aleb' li k'iche', yookeb' chi osoo'k, wankeb' aj wi' li nimha' xe'jalman xb'e ut xe'qatz'ajni ruheb'. Ma ka'ch'in xk'ihal li b'an naqoksi rik'in li qawimj ut chi xjunil a'an natz'il xsasal ut naxtz'ajni ru li ha', naraj naxye naq moko jwal us ta chik li quk'a'.

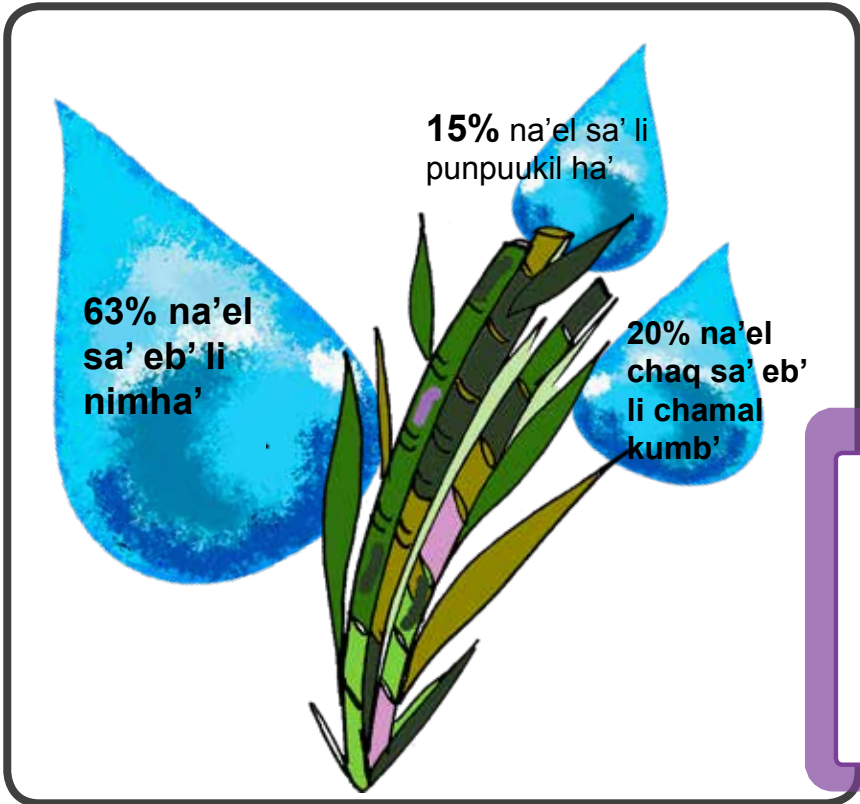




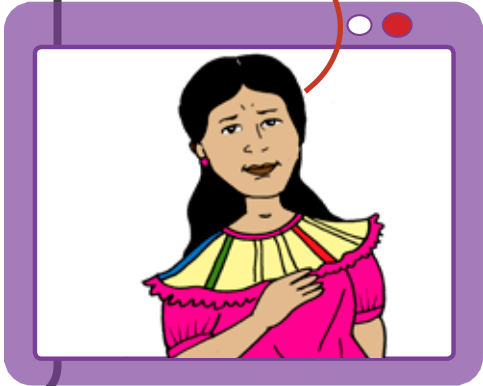
Yalaq b'ar aj chik yookeb' chi awki tul ut utz'aj eb' li b'ihom, yookeb' aj wi' chi xpikb'al xchamal li ch'och' re xyib'ankileb' kumb', ut xb'aan a'an ink'a' chik natam li ha' sa' li qakumb'.

Jo'kan b'i', naq wankeb' li k'aleb'aal maak'a'eb' xha' cho'q re li xjunkab'aleb' malaj li rawimjeb', ab'anan eb' li b'ihom nake'xchap chi xjunil li ha' cho'q reheb' ut nawb'il naq li ha' qe raj chi qajunil, maa'ani aj eechal re.

Li ha' moko naru ta naq reechani junaq li poyanam, malaj junaq li b'ihom, qe b'an chi qajunil, xb'aan naq rik'in a'an nakooyo'la.



Aran na'el chaq li ha' rik'in li nake'xtaq'resi wi' li utz'aj

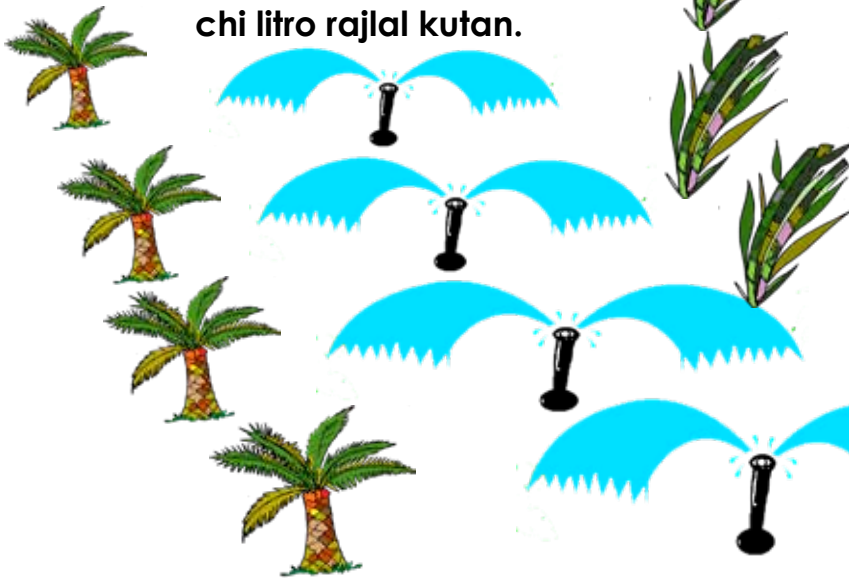


Jo' k'ihal li ha' naqoksi

Ab'anán li kaqi
mokooch ut li utz'aj
naroksi 39 millones
chi litro rajlal kutan.



Jun li
poyanam
naxsach 50
chi litro rajlal
kutan.



Usa diariamente la
agroindustria de
palma aceitera y
caña de azúcar
para regar sus
plantaciones



Li ha' naxch'aj ru li ch'och' b'ar wi' x'awe' li
kaqi mokooch, xb'aan naq xe'xt'ani li k'iche' ut
ink'a' chik na'el tzakahemj chi ru.

Jwal k'i li b'an na'oksiman re ch'oolaninkil
li kaqi mokoch, jo' re xk'atb'al li pim, re naq
nak'i li mokooch ut re xkamsinkil xxulel. Naq
nayatz'mank li ru li kaqi mokooch natz'ilon li
xya'al ut naxtz'ajni li nimha' ut eb' li k'ak'naab'.



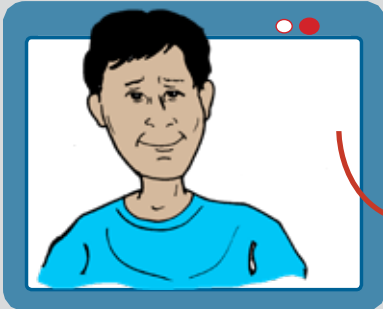
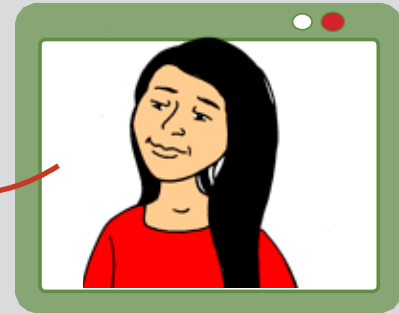
Moko k'i ta li ha' ut li wank ak
tz'aj ru, ut xb'aan a'an ink'a'
chik na'el ru li awimj jo' junxil.



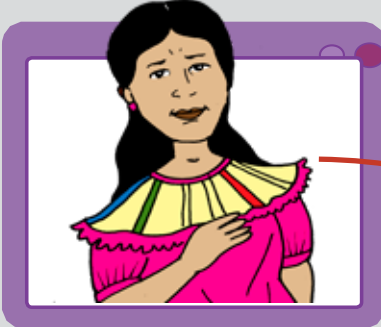
Laa'o laj Zona Reina, junxil naqak'ayi li qixim ut
anaqwan nakooloq'ok. Ink'a' chik naxk'e ru li qak'al.
Junxil junq quintal li kenq na'el chi ru li jun k'aam,
anaqwank ra chi sa na'el jun arroba, aran ut nak'utun
naq yook qaketb'al li we'ej.



10 mil li poyanam te'ketee'q xb'aan li we'ej sa' xteepalil Alta Verapaz, xb'aan li b'ut kiwank junab'er, ut xb'aan aj wi' li tz'apam.



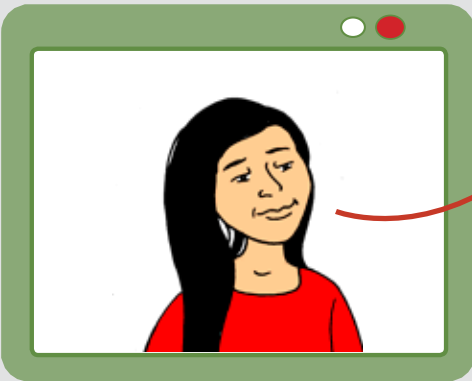
Qik'in laa'o wank aj wi' li yajel, ab'an a'an xb'aan li k'atok utz'aj nake'xb'aanu rajlal chihab' li b'ihom. Makach'in li cha nat'ane' sa' eb' li qak'aleb'aal. Narupupik aj wi' chi xjunil li b'an nake'xk'e sa' xb'een li utz'aj, li sandia ut li melon ut nextz'ajni li qawimj ut eb' li roqi ha'. Aran nachal k'ila paay chi yajel, jo' li wotz'ok ja'aj, rahil sa', xox ut wank chik xkomon. Naq tz'aj ru li ha' maab'ar chik tooruq chi yo'laak. Aajel ru li ha' cho'q re li qawimj, li karab'k ut li xk'uub'ankil wi' li qatzakahemj.



Toj maji' naqatz'il rix chi xjunil li tk'ulmanq xb'aan naq yook chi tiqwook li ruchich'och', ut li nimla tenamit Watemaal a'ani jun li jwal kaw yook chi ketee'k. A'an naraj naxye naq moko raqee'q ta re li b'ut ut li xkawil ru li saq'ehil. Li majelal ut li rahilal thulaq sa' eb' li k'aleb'aal.



Foto: CCDA



Toj maak'a' junaq chaq'rab' chi rix li ha' sa' li qatenamit Watemaal, ab'an an wank k'ila paay chi aatin ak xxaqab'ahomeb' li Xk'ub'lal Najtil Tenamit (ONU), ut aran naxye naq qak'ulub' li loq'laj ha' jo' aj wi' li xsaab'ensinkil qib', wi' ta raj maak'a' aq a'an, moko tooruhanoq ta xyu'aminkil li qak'ulub'.



Li Sumk'uub' chi rix li sik'ok ib', li komonil wank ut li nawom b'aanuhom naxye naq aajel ru xkolb'al li ha' na'oksimank sa' eb' li junkab'al.

Aajel ru aj wi' xkolb'al li ha' re naq tooruhanoq roksinkil re xch'oolaninkil li awimj naqatzeka, jo' aj wi' re xsaab'esinkil qib'.

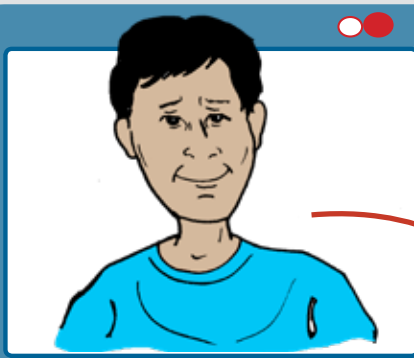


Sa' li hu a'an naxye naq tento xkolb'al rix li ha', xb'aan naq komonil eechej, moko k'ay ta.



Ut tento xkolb'aleb' rix li xk'ulub'eb' li qalal qak'ajol, li qi ut li qamam.





Chi ru li chihab' 2017 naab'alo li kook'ub'an ut qajunaji li qana'leb' re xkolb'al rix li ha', re naq ink'a' chik te'xjal malaj te'xram xb'e li nimha' eb' laj awol utz'aj ut li xtoonakaxlan xam.

Chalen chaq a'an, maji' nake'xxaqab' xchaq'rab'il li ha', ut li MP maji' naxtz'il rix li qajitom. Aran xqapatz' naq te'tz'ileeq rix li b'ihom nake'xjal xb'e malaj nake'xtz'ajni ru li ha'.



Rajlal kutan naqak'e reetal naq yalaq b'ar natam li mul, sa' eb' li b'e, sa' eb' li k'ayiiil, sa' li b'anleb'aal ut li xk'ihal li mul natam sa' eb' li roqi ha' ut li nimha'. Aran nake'ta'liman rix li k'a'aq reeru na'uk'mank malaj natzekamank ut aran aj wi' na'oso' rix li xb'anol li pim. Maak'a' nake'raj re li xb'eenil poopol malaj eb' laj k'anjel sa' chaq'rab'.

Tento tqab'aanu qapatz'om reheb' li xb'eenil poopol, re naq te'xyiib' li k'anjelob'aal re xsaab'esinkil ru li ha' ut xk'anjelankil chi chaab'il li mul. Tento naq te'okenq aj wi' eb' li xninqal ru aj yakonel, re xjeb'al xk'ihal li mul. Tento aj wi' naq tqakol rix sa' komonil li qatzuul.





Ex inkomon, ma naru teewotz qe chanki ru nake'xkol rix li ha' sa' atqeb' li k'aleb'aal.



Li k'aleb'aal nakootz'aqonk sa' li xmolamileb' laj k'alom poyanam UVOC, naqakol rix li k'iche' wank sa' li k'aleb'aal Primavera. Yooko aj wi' xkawresinkil qib' re naq ink'a' chik tqoksi li b'an rik'in li qawimj, chi kama'an naqakol rix li ruchich'och' ut jwal chaab'il li naqatzeka.

Re xk'osb'al xmetz'ew li saq'ehil, naqach'utub' li ha' sa' hab'al q'e ut naqoksi sa' li saq'ehil. Naqatz'ap xb'een li qawimj re naq junelik taq'taq'aq ru li ch'och' ut chi kama'an ink'a' nake'kete' xb'aan xul malaj yajel.

Jun chik li yooko chi roksinkil a'an xk'eeb'al xya'al li qawimj chi kok'tz'uq. Jwal chaab'il xb'aanunkil li k'anjel chi kama'in b'ar wi' maak'a'eb' chik li che'.



Foto: UVOC



Eb'lik'aleb'aalwankeb'sa'k'uub'sa'li molam COMUNDICH, naqak'uula aj wi' li ha' li nat'ane' sa' hab'al q'e ut naqoksi sa' li saq'ehil. Chi ru a'an nakoo'awk ut naqach'oolani qib'. Naqaj xsachb'al li we'ej sa' li qateepalil, jo'kan naq tento xkolb'al rix li qak'ulub' jo' aj ralch'och', ka'aj wi' chi kama'an tqakawresi li qamolam.

Yooko aj wi' xkolb'al rix li qana'aj. Xooch'ola ut xqeechani wi' chik li qana'aj. Xoo'exjit chi ru chaq'rab', ab'an xqakuy. Qe chik li na'ajej ut tqaj rawb'al li qatzakahemj chi ru, ab'an maak'a' li ha', yal wiib' oxib'eb' xe'chapok re, jo'kan naq yooko xsik'b'al xb'ehel re naq tooruhanq xk'uulankil qaha'.



Fotos: COMUNDICH

Sa' komonil xqayib' xna'aj qaha'. Sik'b'il ut kolb'il rix li na'aj b'ar wi' xe'qak'e ut lanb'il xb'een re naq ink'a' nat'ane' li mul chi sa'.

Ma k'ajo' xloq'al li komonil k'anjel ut li junajil sa' qayanq.



Naab'aleb' li roqiha' ut rajlal naxk'e li hab' sa' eb' li teep Alta Verapaz ut K'iche'. Aran nake'ta'limank li xk'ihal xtoonol li kaxlan xam, ab'anank ma kach'in xk'ihal li k'aleb'aal b'ar wi' moko nawb'il ta ru li kaxlan xam.

Xe'xk'uub' xtoonol li kaxlan xam re li k'aleb'aal sa' eb' li k'aleb'aal CPR nake'yeemank re, wankeb' sa' xteepalil Zona Reina, Uspantán.

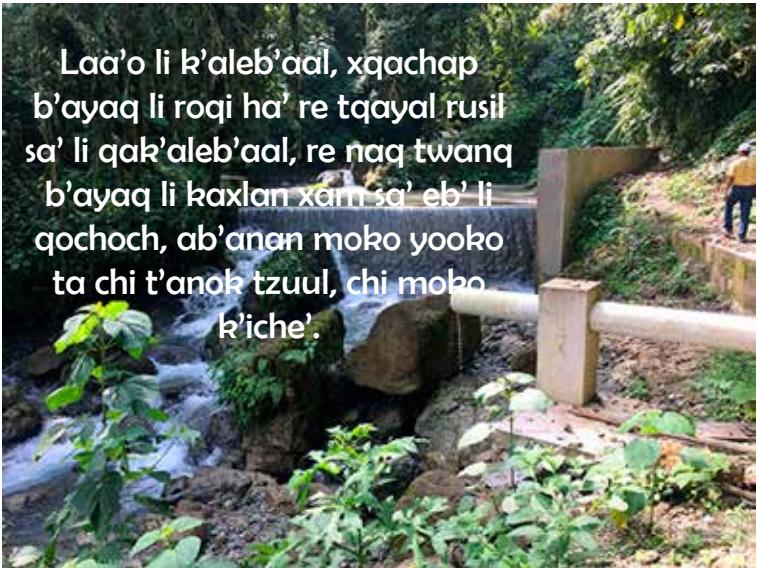


Foto: Madre Selva

Laa'o li k'aleb'aal, xqachap b'ayaq li roqi ha' re tqayal rusil sa' li qak'aleb'aal, re naq twanq b'ayaq li kaxlan xam sa' eb' li qochoch, ab'anank moko yooko ta chi t'anok tzuul, chi moko k'iche'.



Maltyox che usik'xik uwach we no'jib'al wuj, pa jun q'ij chik

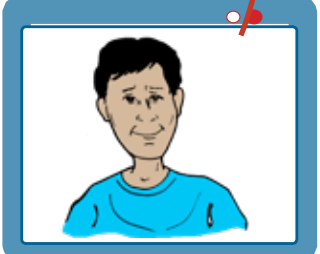
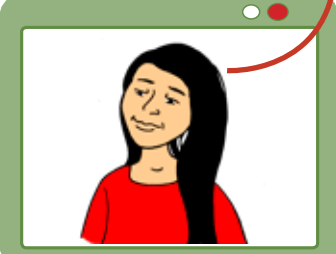


Rik'in li na'leb' a'in yooko chi xraqb'al ru li k'anjel a'in, ut nake'xqab'oq chi tz'aqonk, chi xkawresinkil xch'uutalil leek'aleb'aal ut rajlal kutan yooqo chi xkolb'al rix li ha', xb'aan naq a'an li qayu'am. Naqab'anyoxi leetz'aqonik, naqoyb'eeni naq tk'anjelaq eere ut tqil qib' sa' junsutaq chik.

Inwan b'i' laa'o.

Ch'ajb'eyx te chukpa'rb'ir, chikento.

Inqayew taq rusuqil akux noj petak koniq pachiq. Tyox taq awe.



Xk'ab'a' li hu b'ar wi' xta'wman li esilal:

Madre Selva, El camino de la luz, vídeo en el canal de youtube Colectivo Madre Selva 10.04.2019.

Perifèries del Món y PBI Estado Español "Defender la vida - defendiendo el territorio", vídeo del webinar en el canal youtube Perifèries del Món 15.04.2021.

Redsur, Foro virtual "Impacto de la corrupción e impunidad en la defensa de los derechos", realizado 22.03.2021, vídeo del webinar en el facebook de Utz Che'.

Redsur, Material audiovisual de la campaña Agua es Vida, realizado por la Red Tz'ikin

Li rochb'eenihom li PBI

Li PBI narochb'eeniheb li molam nake'k'anjelak chi rix:

- **Li raqok aatin chi rix li ki'uxk sa' xq'ehil li ch'a'ajkilal:** Xmolameb' aj Na'ol Chaq'rab' aj Kolol Xk'ulub' li Poyanam (BJDH); Xmolameb' laj Chicoyoguito (AVECHAV); ut li Ch'uut maajun wa tatxaqliiq.
- **Xkolb'al li k'ulub' chi rix li ch'och':** Xch'uutaleb' xmolam aj k'alom winq (UVOC), ut xmolameb' aj k'alom winq re kehil ch'och' (CCDA) sa' xteepal Verapaz.
- **Xkolb'al li na'ajej ut chi xjunil li wank chi ru ruchich'och':** Ch'uut Ak' Kutan reheb' aj K'alom Winq aj Ch'orti' (CCCND); Aj yalol q'e wankeb' La Puya ut La Laguna; Xch'uutalileb' laj Yalol Q'e re Chi K'ajb'om; ut Xch'uutalileb' i ixq aj najteril k'irtasinel ut aj kolol xk'ulub'eb' li ixq sa' Xteepal Watemaal (TZ'KAT); Xch'uutalileb' molam aj aj Chinautla; Xmolamileb' li K'aleb'aal wankeb' Retalhuleu (CCR); eb' laj K'amol B'e Maya Ch'orti' re Olopa ut Quezaltepeque.





Xteeb'al na'ajej re li Tuqtuukil usilal

BRIGADAS INTERNACIONALES DE PAZ xtikib' xk'anjel arin Watemaal sa' li chihab' 1983. Narochb'eeniheeb' li molam moko re ta awab'ejilal, jo'kan aj wi' li k'aleb'aal yookeb' chi xib'eek xb'aan naq yookeb' xkolb'al rix xk'ulub'eb'.

A'aneb' nake'xpatz' naq TE'OCHB'EENIIQ XB'AANEB' LAJ NAJTIL TENAMIT, xb'aan naq yookeb' xyalb'al xq'e chi xkolb'al rix li na'ajej, li sutam, malaj yookeb' xpatz'b'al li raqok aatin sa' xb'eeneb' laj muxul k'ulub'.

Li naxjayali li PBI a'an naq li xmolameb' ut li k'aleb'aaleb' laj kolol k'ulub'ej te'ruhanq xb'aanunkil li xk'anjel sa' xyaalalil.

Li nake'chal chi ochb'eenink a'aneb' jun siir li poyanam nake'xsi li xhoonal, jalanqjalanq xtenamiteb' ut sa' komonil nake'xk'e rib'eb' sa' aatin.

XNINQ'AL RU NA'LEB'

Oxib'eb' ru li xninqal ru na'leb' naxb'eeres li qak'anjel:

YALOQ Q'E SA' XYAALALIL

Nake'qochb'eeni eb' li ch'uut ut k'aleb'aal nake'xkol li xk'ulub'eb' sa' xyaalalil.

MOKO LAA'O TA YAALI QE

Naqak'e xloq'aleb' li ch'uut ut li k'aleb'aal, jo'kan naq moko nakoo'oken ta sa' li sumk'uub'ank ut li xaqab'ank aatin.

MOKO NAKOO'OKEN TA RIK'INEB' LI TE'RAJ AWAB'EJINK.

Maajun reheb' laj PBI xkomoneb' li ch'uut li nake'xyeechi rib' chi awab'ejink. Nakoo'aatinak yalaq ani aj ik'in, ab'anan re xtuqub'ankil ru ch'a'ajkilal.

Chanki ru nakoo'ochb'eenink

Oxib' paayi ru li k'anjel naqab'aanu naq naqochb'eeniheeb' laj kolol k'ulub'ej:

Ula'nink: Nake'qochb'eeni poyanam, ch'uut ut k'aleb'aal yookeb' chi xib'eek xb'aan xkolb'al xk'ulub'eb'.

Nakoohulak chi rula'ninkileb' laj kolol k'ulub'ej. Nakoohulak chi ilok ut ab'ink xninqal ru ch'utam wi' napatz'e' qe xb'aaneb' laj kolol k'ulub'ej.

Ch'utamib'k rik'ineb' aj jolominel tenamit: Naqach'olob' li qak'anjel reheb' li nake'jolomink tenamit, jo' eb' aj wi' laj k'anjel malaj ruuchileb' li najtil tenamit. Naqjultika reheb' naq jwal yook qak'a'uxl xb'aan li xib'eek yookeb' xk'ulb'al laj kolol k'ulub'ej yooko chi rochb'eeninkileb'.

Puktasink esil: Rajlal po yooko xk'eeb'al chi nawee'k li qilom sa' xteepalil Watemaal jo' aj wi' sa' eb' li najtil tenamit ut wankeb' aj wi' li molam ut aj jolominel tenamit chi royb'eninkil li esil.

Chanki ru na'uxk xpatz'b'al li ochb'eeniik: naru xb'aanunkil chi aatinanb'il malaj chi tz'iib'anb'il, chi ru b'oqleb'aal malaj chi ru li esil nab'eek chi ru li Internet. Naru xtaqlankil sa' rochochil li PBI.

Rochochil PBI Guatemala
3a. Avenida A, 3-51, Zona 1
Nimla tenamit Watemaal
Xb'oqleb'aal: 2220 1032 y 2232 2930
correo-e: equipo@pbi-guatemala.org

Xk'uub'aman li hu a'in rik'in xtenq'aal



Watemaal, xpohil li diciembre re li chihab' 2021