



**BRIGADAS INTERNACIONALES DE PAZ
PROYECTO GUATEMALA**

abriendo espacios para la paz

Boletín popular No. 12, 2021

Agua es vida



**Este boletín trata la situación del vital líquido en las comunidades
y las experiencias colectivas para su cuidado y defensa**

Debido a la pandemia, durante los últimos 2 años se han realizado diferentes webinaris para que las personas de las organizaciones y comunidades se informen y comuniquen sobre qué pasa con el agua en las comunidades

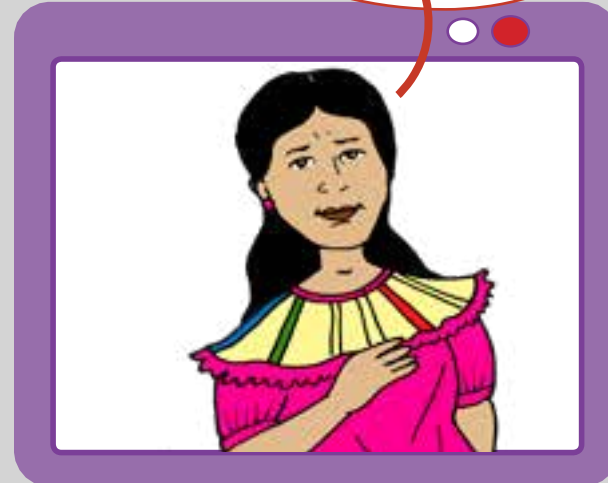


Sahil ch'oolejil cho'q eere. Laa'in X'ixina ut texwechb'eeni sa' li k'anjel a'in.
 ¡Bienvenidas y bienvenidos a nuestro webinario!
 Soy Ixina y queremos intercambiar sobre la situación del agua en las comunidades. El día de hoy nos acompañan personas defensoras de derechos humanos. Muchas gracias por su participación!
 ¡Por favor, que cada una y uno se presente!



K'aleen taq aweh nik'nimaal qohab'iraj taq.
 Hola, mi nombre es Sandra, soy maya Pokomchi' y vivo cerca de Cobán. Aquí ya no llueve igual, ya casi no se da el "chipi chipi", los ríos se están secando.
 Pero eso sí, cuando llueve, es demasiado, hay inundaciones, perdemos casas, perdemos nuestras siembras.

Inb'utz ak'in tunorox
 Yo soy Juana, maya Ch'orti'. Nosotras, en el Oriente, sólo logramos una cosecha al año por la sequía.
 Por eso hay hambruna en las comunidades.



Muy buen día, mi nombre es Pedro, soy de la Costa Sur y aquí ya no hay agua. En el verano ha llovido un poco, pero en las comunidades ya no hay agua, ni para los animales cuando llegan a beber al río, está seco.



Saqarik iwonojel, Max nu b'i' kinya' rutzil iwach jewa' Zona Reina.
 ¡Buen día! Soy Tomás, de la Zona Reyna y aquí la lluvia ya tampoco tiene su tiempo, a veces es escasa y a veces muy abundante. Vemos que la contaminación es el principal enemigo del agua. Nuestros ríos están muy contaminados, el agua ya no vive igual.



El agua desde la cosmovisión maya es muy importante porque es la sangre de la madre tierra; y como hijos de la madre tierra bebemos de su sangre cada día, nos nutre todos los días y no solo al ser humano sino a toda la biodiversidad.

El agua sigue un ciclo de vida, como todo ser vivo. Se evapora y sube por el calor del sol formando las nubes. Con los vientos y corrientes frías, al chocar con árboles y montañas, se produce la lluvia que cae y forma corrientes, sobre todo, en donde hay bosques y montañas. El agua se acumula en lagos, lagunas, manantiales y en los ríos baja hacia el mar. Mucha agua se filtra a las profundidades de la tierra.

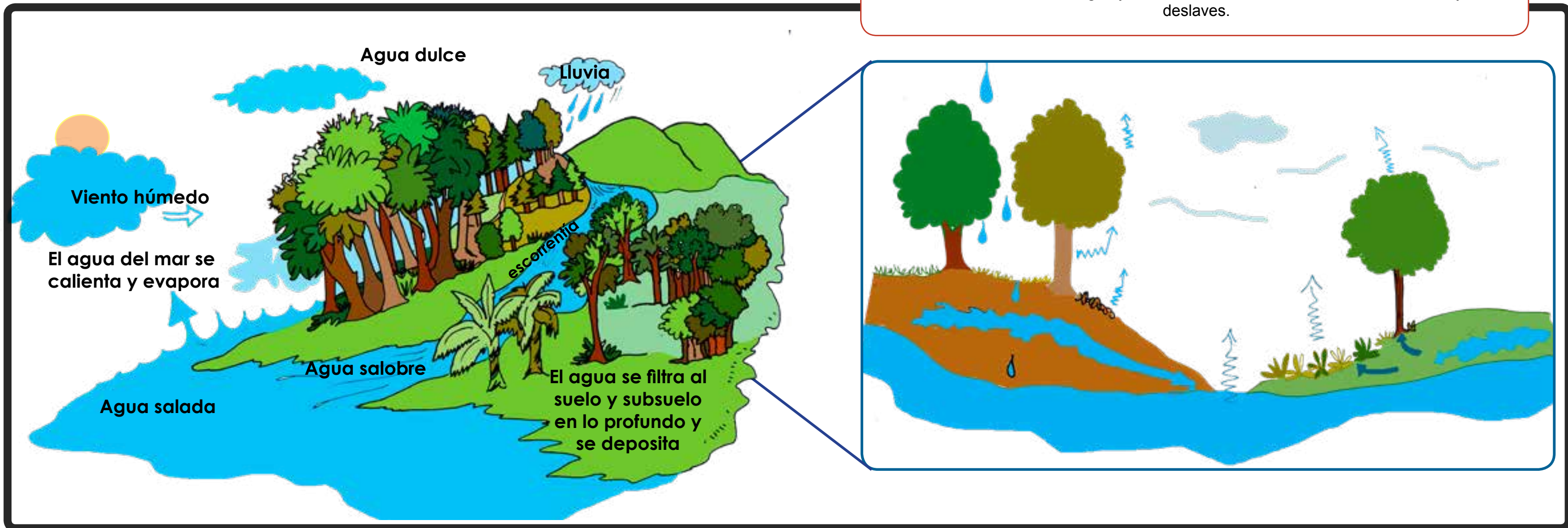


¿Nos puede explicar qué papel tienen los bosques en todo esto?

Sí, gracias por estar conectados y preguntar, jóvenes comunicadores.

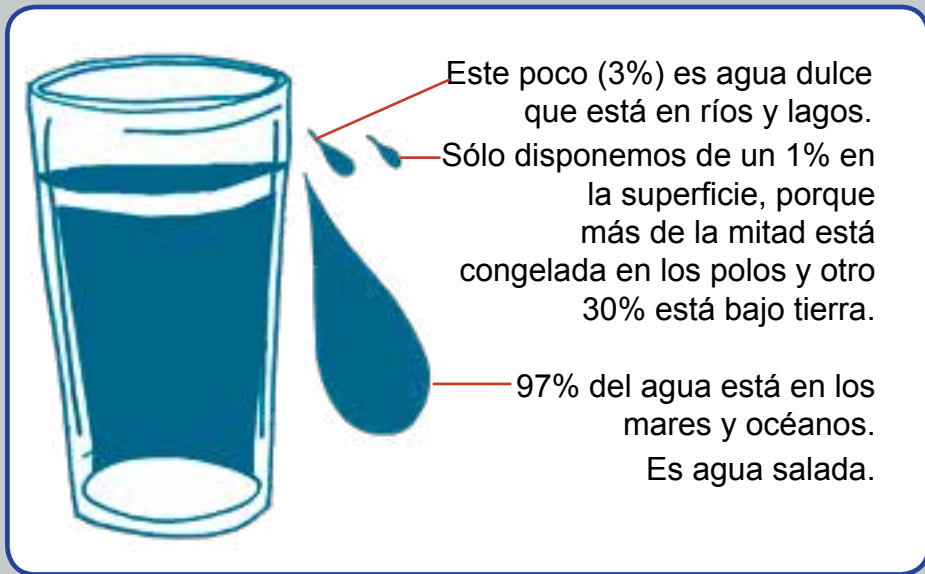


Al caer la lluvia, los árboles retienen una parte de agua en sus hojas y otra parte les sirve para su fotosíntesis, o sea, hacer su comida. En todo esto, también evapotranspiran, o sea que devuelven humedad al ambiente. Y las raíces absorben el agua y también amarran la tierra, evitando la erosión y los deslaves.



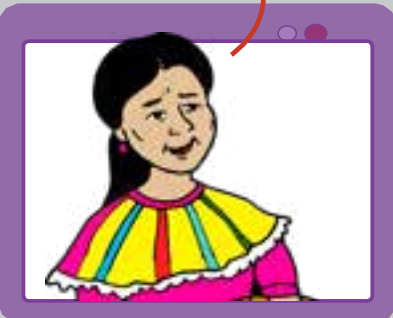


Si toda el agua del mundo estuviera en un vaso, así sería la repartición:



América Latina cuenta con una buena cantidad de agua, pues recibe casi el 30 % de las lluvias y genera el 33 % de la escorrentía mundial. Pero la distribución del agua en la región es muy desigual.

¡Es muy poca el agua de la que disponemos para vivir!



Y además, no está siendo aprovechada como bien común



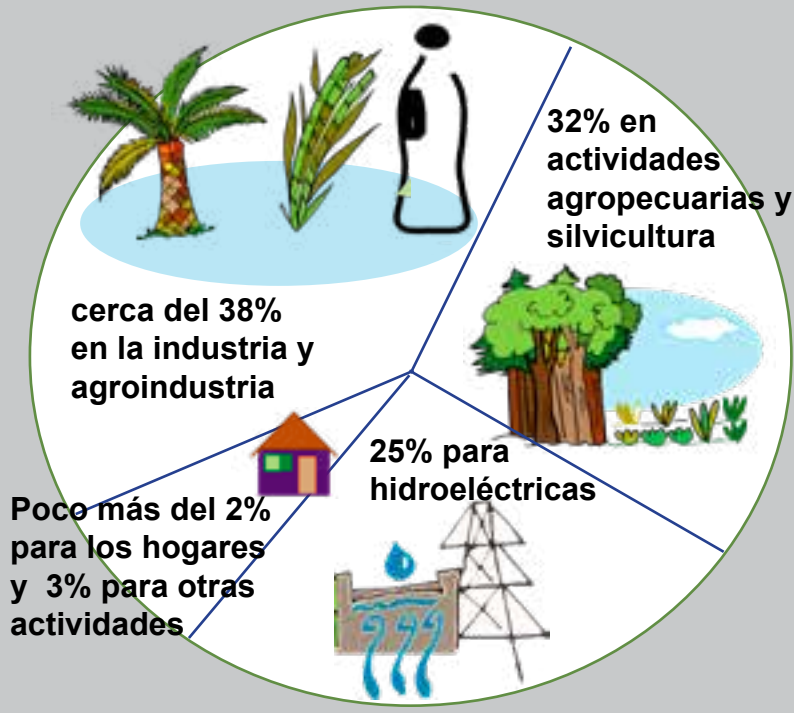
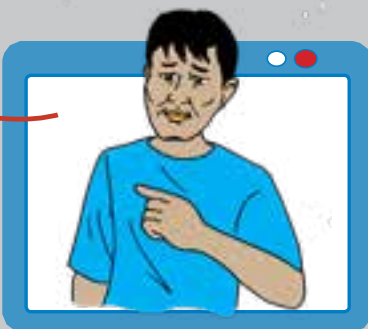
¿Quiénes están consumiendo más agua?



De este 1% de agua disponible en el mundo:



En Guatemala así se usa el agua:





Los bosques son muy importantes para mantener nuestras fuentes de agua. Pero están amenazados.

La tala de árboles se ha convertido en un negocio nacional e internacional. Algunas empresas compran terrenos con bosques naturales para talarlos y aprovecharlos para vender madera.



Luego siembran, pero ya no son bosques sino plantaciones, como el hule, el pino y el eucalipto. Con esto se dañan las fuentes de agua y el bosque pierde la diversidad de animales y plantas que antes existía. Pasarán muchos años hasta que vuelvan a crecer y a formar otra vez el bosque natural.



Por eso, las tormentas nos han afectado, porque faltan los bosques y hay mucho deslave. Eso ha causado inundaciones y hundimientos en nuestras comunidades.



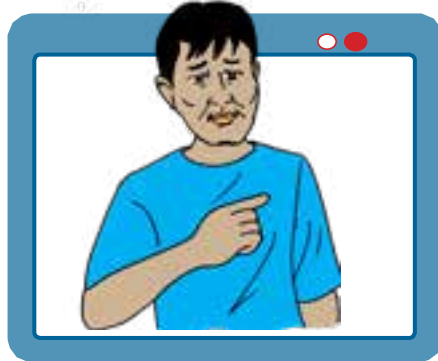
Además, sin consultarnos antes, las mineras e hidroeléctricas botan los bosques para construir sus proyectos y desvían los ríos de su camino natural.



Foto: internet

Por la escasez de agua, las mujeres tienen que ir cada vez más lejos para encontrar agua. Algunos ríos se están secando por el descuido de la montaña, la hemos destruido, hay varios ríos que han sido desviados y contaminados. Se está usando mucho químico en el campo y se filtra a los mantos de agua subterráneos o se va para los ríos. No hay ríos confiables.

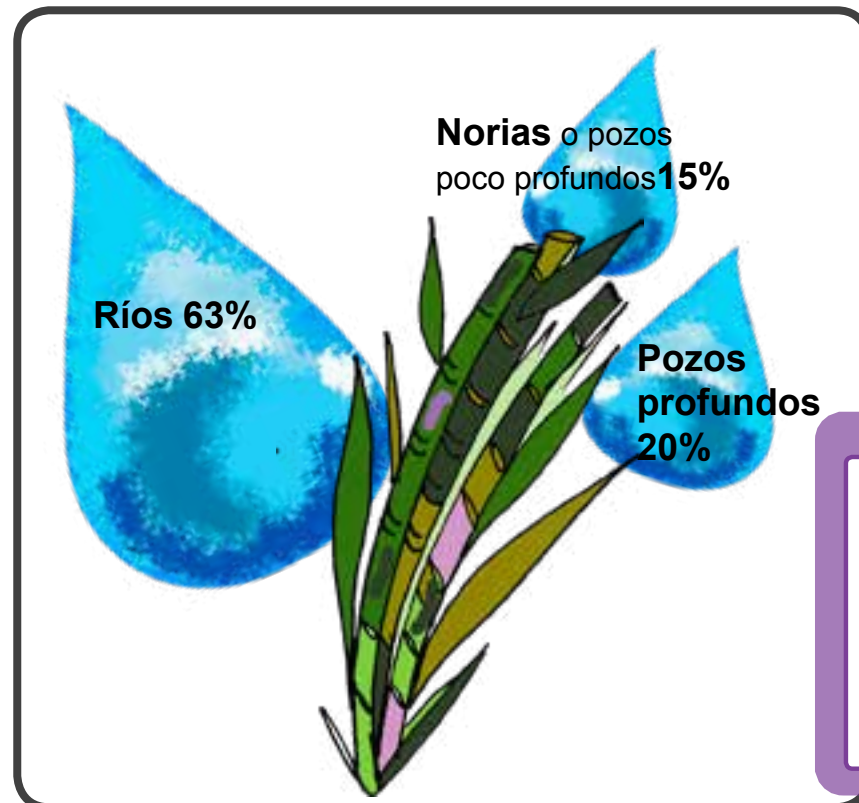




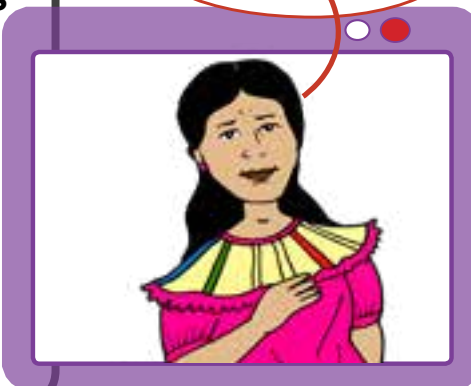
Las plantaciones de caña y banano se han extendido en muchas regiones de Guatemala. Con grandes máquinas hicieron pozos muy profundos, acapararon el agua y nuestros pozos en nuestras comunidades cercanas se quedaron sin agua.

Entonces, mientras en las comunidades nos hace falta el líquido vital para la casa y para la siembra, las empresas por su interés privado acaparan el agua, un bien público que nos pertenece a todos y todas.

El agua no es solamente para una persona, ni para una empresa, sino que es la vida de todo ser que habita esta tierra.



Con esta agua están regando la caña.



CONSUMO DE AGUA

39 millones de litros de agua



50 litros

de agua al día por persona para sus necesidades básicas

Usa diariamente la agroindustria de palma aceitera y caña de azúcar para regar sus plantaciones

El cultivo de palma de aceite provoca erosión, porque se bota bosque y se cambia el uso del suelo que antes era para producir granos básicos.

Durante su cultivo, provoca contaminación del agua porque aplican fertilizantes y pesticidas. Cuando su fruto se procesa, es más fuerte la contaminación de ríos y lagos, pues se descargan residuos.

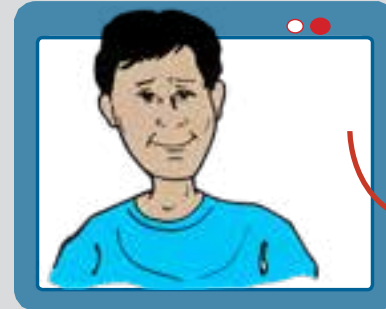




La escasez de agua y la contaminación de los ríos también tienen otros efectos, los campos ya no producen como antes.



En la Zona Reyna hace 10 o 15 años vendíamos maíz, ahora somos compradores. La siembra de milpa ha cambiado. Antes sembrábamos una cuerda de frijol y cosechábamos 1 quintal, ahora apenas una arroba. Por eso hay escasez de comida.



Además de las tormentas, con la pandemia, muchas familias se van a quedar sin alimentación, más de 10 mil personas en Alta Verapaz están sin seguridad alimentaria.



Y cuando hay quema de caña nos afecta en la salud porque las cenizas llegan a las comunidades. La fumigación sobre caña, sandía o melón llega a nuestros cultivos y los daña; también se contaminan los ríos. Todo esto nos trae enfermedades de la respiración, de la piel, del estómago y otras. La contaminación del agua afecta directamente nuestro derecho a la alimentación. Sin agua limpia no hay cosecha, ni pesca, ni con qué hacer la comida.



Todavía no hemos hablado de los impactos de la crisis climática, pues. Guatemala es uno de los 10 países más afectados en el mundo. Eso quiere decir que habrá más inundaciones y sequías y más necesidades en las comunidades en donde sucedan.



Foto: CCDA

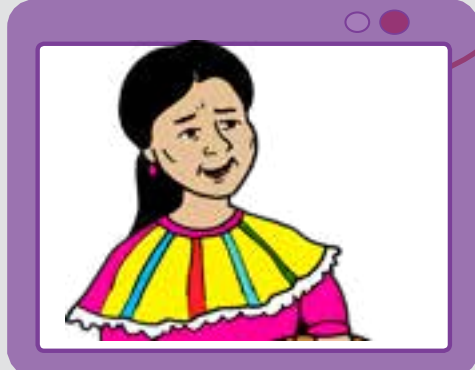


No hay una ley de agua en Guatemala, pero la Organización de Naciones Unidas ha emitido varias declaraciones y resoluciones que reconocen el derecho al agua y saneamiento como un derecho humano esencial para el pleno disfrute de la vida y de todos los derechos humanos.

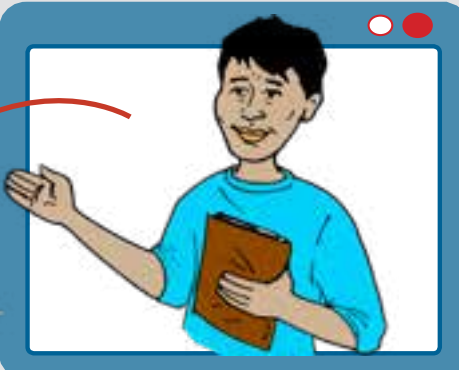


El Pacto Internacional de Derechos Económicos, Sociales y Culturales manda darle prioridad al derecho de utilizarla para fines personales y domésticos.

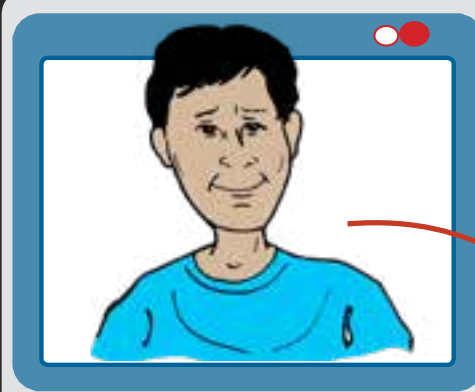
También debe darse prioridad a los recursos hídricos necesarios para evitar el hambre y las enfermedades.



Este documento dice que el agua debe ser tratada como un bien social y cultural y no como un bien económico.



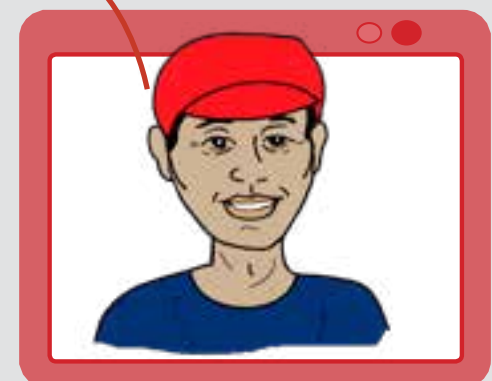
Y que debe garantizarse el derecho al agua para las generaciones actuales y futuras



En 2017 las comunidades nos organizamos para defender el agua, los ríos, para que las empresas cañeras y las hidroeléctricas dejen caminar a los ríos. Pero desde entonces el Congreso no ha hecho una ley, ni el Ministerio Público (MP) ha dado seguimiento a las denuncias que hemos puesto nosotros contra las grandes agroindustrias.



Cada día hay más contaminación, en la calle, en los mercados, en los hospitales no manejan bien la basura, muchos desechos sólidos caen en los ríos: botellas y bolsas plásticas, envases, incluyendo las que traen el veneno para la agricultura. Ningún alcalde o partido político propone solución. Tenemos que exigir a las municipalidades que construyan plantas de tratamiento de las aguas servidas y de los desechos sólidos. Las empresas deberían regular su basura, aplicando normas de responsabilidad social empresarial. También tendría que haber un cuidado comunal del bosque.





Compañeras y compañeros ¿Nos pueden compartir sus experiencias de cómo cuidan el agua en sus comunidades?



Las Comunidades organizadas en UVOC luchamos contra la tala de árboles en La Primavera. También estamos aplicando la agroecología para cuidar la Madre Tierra y producir nuestros alimentos.

Para enfrentar la sequía provocada por la deforestación, cosechamos agua y usamos el mulch, que es cubrir los cultivos con nylon. Este tiene funciones favorables para las plantitas: mantiene la humedad del suelo y aísla a las plantas para evitar plagas y hongos.

Otro sistema que usamos es el riego por goteo. Nos ayuda mucho debido a la escasa humedad del suelo que hay en comunidades con mucha deforestación.



Foto: UVOC



Las comunidades Ch'orti' organizadas en COMUNDICH, construimos reservorios de agua para poder sembrar y atender otras necesidades. Queremos asegurar los alimentos y para ello, es clave apropiarnos de nuestros derechos como pueblos originarios para fortalecer nuestra organización.

La restitución de nuestros territorios no fue fácil, pues hemos sido criminalizados en el camino. Al lograr tener la tierra, el acceso a fuentes de agua es fundamental para hacerla producir, en una región donde es escasa y en donde pocas familias con poder la han privatizado.



Fotos: COMUNDICH

Los reservorios de agua son un esfuerzo comunitario. Fueron instalados en lugares estratégicos y protegidos de la contaminación con tela de sarán. El trabajo colectivo y la unidad han sido muy importantes.



Alta Verapaz y Quiché son los departamentos con mayor recarga hídrica y con muchos proyectos hidroeléctricos, pero muchas comunidades no tienen luz eléctrica.

Nosotros los pueblos hemos agarrado una parte de los ríos para ponerlos en beneficio de las comunidades, para tener luz, sin destruir las montañas ni los bosques.

Foto: Madre Selva

Comunidades de Población en Resistencia CPR, de la Zona Reina, Uspantán, construyeron pequeñas hidroeléctricas administrados por las mismas comunidades.

Maltyox che usik'xik uwach we no'jib'al wuj, pa jun q'ij chik

¡Hasta pronto!

Con estas experiencias, cerramos nuestro webinar e invitamos a continuar la organización comunitaria y cada día, cuidar el agua, que es cuidar la vida.
Naqab'anyoxi leetz'aqonik; naqoyb'eeni naq tk'anjelaq eere ut tqil qib' sa' junsutaq chik.

Ch'ajb'eyx te chukpa'rb'ir, chikento.

Inqayeu taq rusuq il acux noj petak koniq pachiq. Tiox tak awe.

Fuentes consultadas:

Madre Selva, El camino de la luz, vídeo en el canal de youtube Colectivo Madre Selva 10.04.2019
 Perifèries del Món y PBI Estado Español "Defender la vida - defendiendo el territorio", vídeo del webinar en el canal youtube Perifèries del Món 15.04.2021
 Redsur, Foro virtual "Impacto de la corrupción e impunidad en la defensa de los derechos", realizado 22.03.2021, vídeo del webinar en el facebook de Utz Che'
 Redsur, Material audiovisual de la campaña Agua es Vida, realizado por la Red Tz'ikin.

Acompañamiento de PBI

PBI acompaña a organizaciones que:

- **luchan contra la impunidad:** Bufete Jurídico de Derechos Humanos (BDH); Asociación de Vecinos de Chicoyogüito de Alta Verapaz AVECHAV; Asociación de Vecinos Contra la Corrupción de Patzicía (AVCCP); Asociación Nunca Pares
- **defienden el derecho a la tierra:** Unión Verapacense de Organizaciones Campesinas (UVOC) y Comité Campesino del Altiplano (CCDA) de las Verapaces;
- **defienden el territorio y los bienes naturales:** Central Campesina Ch'orti' Nuevo Día (CCCND), Comunidades en Resistencia Pacifica La Puya y La Laguna, Resistencia Pacifica de Cahabón; TZK'AT Red de Sanadoras Ancestrales del Feminismo Comunitario Territorial en Guatemala; Multisectorial de Chinautla; Consejo de Comunidades de Retalhuleu (CCR) y las Autoridades Indígenas Maya Ch'orti' de Olopa y Quezaltepeque.



BRIGADAS INTERNACIONALES DE PAZ trabaja en Guatemala desde 1983. Acompaña a organizaciones sociales y comunidades que han recibido amenazas por su trabajo de defensa de los DERECHOS HUMANOS.

Elas solicitan el ACOMPAÑAMIENTO INTERNACIONAL en sus actividades de defensa de la tierra, los bienes naturales y la defensa de la justicia ante violaciones de derechos humanos.

El objetivo de PBI es facilitar el espacio de trabajo de organizaciones y comunidades que defienden los derechos humanos.

El acompañamiento lo realiza un equipo de personas voluntarias, de nacionalidades diferentes, que toman las decisiones colectivamente.

NUESTROS PRINCIPIOS

Nuestro trabajo de observación y acompañamiento se inspira en tres principios:

NO VIOLENCIA

Acompañamos a organizaciones, comunidades y otros colectivos que de manera pacífica defienden los derechos humanos.

NO INJERENCIA

Creemos en la autonomía y el protagonismo de las organizaciones y lo respetamos. Acompañamos a defensores y defensoras de derechos humanos sin intervenir en la toma de sus decisiones.

NO PARTIDISMO

PBI es independiente de poderes políticos o económicos. Tratamos con diferentes partes de un conflicto, como organizaciones sociales y autoridades públicas.

¿Cómo acompañamos?

El acompañamiento global para la protección de defensores y defensoras de derechos humanos lo desarrollamos de tres modos:

PRESENCIA FÍSICA: Acompañamos a personas, organizaciones y comunidades amenazadas por ejercer la defensa de sus derechos.

Realizamos visitas ante situaciones críticas para los derechos humanos.

Observamos eventos públicos y asambleas cuando las organizaciones sociales nos lo solicitan.

RELACIONES CON AUTORIDADES: Explicamos nuestro trabajo a autoridades locales, departamentales, nacionales e internacionales. Les expresamos la preocupación por las amenazas y ataques que sufren las personas, organizaciones y comunidades que acompañamos.

DIFUSIÓN DE LA INFORMACIÓN: Enviamos informes mensuales y boletines especiales dentro y fuera del país a nuestra red de apoyo, formada por diversas autoridades y organizaciones.

Cómo solicitar acompañamiento a PBI: Las solicitudes de acompañamiento y de observación pueden hacerse de forma verbal o escrita, a través de reuniones solicitadas telefónicamente o por correo electrónico, al equipo de PBI en Guatemala.

Oficina PBI en Guatemala:
3a. Avenida A, 3-51, Zona 1
Ciudad de Guatemala
Teléfonos: 2220 1032 y 2232 2930
correo-e: equipo@pbi-guatemala.org
Facebook: @pbiguatemala
www.pbi-guatemala.org

Esta publicación fue financiada con el apoyo de



Guatemala, septiembre 2021.